

ÁÆTLUN UM REGLUBUNDIÐ EFTIRLIT UMHVERFISSTOFNUNAR 2020

skv. 57. gr. reglugerðar nr. 550/2018 um losun frá
atvinnurekstri og mengunarvarnaeftirlit

Áætlun um reglubundið eftirlit Umhverfisstofnunar 2020

Samkvæmt 57. grein reglugerðar nr. 550/2018 skal eftirlitsaðili gera reglulega áætlunir um reglubundið eftirlit með atvinnurekstri skv. I.,VII.,IX. og X. viðauka þ.m.t. um tíðni vettvangsheimsóknna fyrir mismunandi starfsemi.

Í sömu grein er ákvæði um að tímabilið milli tveggja vettvangsheimsóknna skuli byggjast á kerfisbundnu mati á umhverfisáhættu viðkomandi starfsemi og skal, fyrir starfsemi samkvæmt viðaukum I og IX, ekki vera lengra en eitt ár fyrir starfsemi sem veldur mestri áhættu en þrjú ár fyrir starfsemi sem veldur minnstri áhættu. Ef eftirlit sýnir fram á verulegt brot á leyfisskilyrðum skal viðbótareftirlit fara fram innan sex mánaða frá því eftirliti. Kerfisbundið mat á umhverfisáhættu skal byggjast á a.m.k. eftirfarandi viðmiðunum:

- a) mögulegum og raunverulegum áhrifum viðkomandi stöðvar á heilbrigði manna og umhverfið með tilliti til umfangs og gerðar losunar, viðkvæmni umhverfisins á staðnum og hættu á mengunarslysum,
- b) skrá yfir hvernig starfsleyfisskilyrðum er fylgt eftir,
- c) þátttöku rekstraraðilans í umhverfisstjórnunarkerfi ESB (EMAS) samkvæmt reglugerð um frjálsa þátttöku fyrirtækja og stofnana í umhverfisstjórnunarkerfi Evrópusambandsins (EMAS) eða í öðru sambærilegu vottuðu umhverfisstjórnunarkerfi eða Svansvottun.

Fyrirvaralaust eða annað óvenjubundið eftirlit skal fara fram til rannsóknar á alvarlegum ábendingum vegna umhverfisins, alvarlegum umhverfisslysum, óhöppum og tilvikum, þar sem reglum er ekki fylgt, eins fljótt og auðið er og eftir því sem við á, fyrir veitingu, endurskoðun eða uppfærslu leyfis.

Í 5. kafla landsáætlunar eru settar verklagsreglur fyrir samningu áætlana um reglubundið eftirlit.

Tíðni reglubundinna vettvangsferða:

Umhverfisstofnun hefur unnið áhættumat fyrir þá starfsemi sem fellur undir mengunareftirlit stofnunarinnar sem byggir á fyrirmynd áhættumats IRAM (integrated risk assessment method) sem þróuð hefur verið af samtökum Umhverfisstofnanna í Evrópu (IMPEL). Hver starfsemisflokkur er áhættumatin út frá 10 áhættuþáttum sem eiga við starfsemina. Dæmi um uppsetningu áhættumats má sjá á myndum 1 og 2.

Eftirlitsflokkur	Umfang	Viðtaki	Hreinsun frárensis	Tegund eldis	Ástand og staðsetning olíugeyma	Skráning og fergun áæðfrisks	Fóðurkerfi	Eru vatnsverndar-eða náttúruverndarsvæði og/eða líuábyggð nálegt starfsstöðinni	Kvartanir og mengunaráhöpp á slóustu 4 dnum	Hefur fyrirtæði votta ISO 14001 / EMAS eða sambærilegt	Fjöldi frávik á slóustu fjórum dnum	Viðhorf stjórnanda til umhverfis-mála, þregðast þeir vel við afgangsmátum og frávikum	Tíðni eftirlita
3-4=0	0. < 20/200 tonn	0. losun í sjó	0. tromlusía	0. Klæðiskur / tilrauneldi / hafbeit	0. Gott eftirlit, staðsettur í þró/enginn geymir	0. Góðar skráningar, fergun skv. starfsleyfi	0. Sjálfvirk kerfi	0. Fjarlægð í öll viðlæva svæði > 1000 m	0. 0-1 kvartanir og ekkert óhapp	Já -1	0 frávik -1	Gott -1	Engin starfsemi, lágmarks eftirlit 0
2=1	1. 20/200-100/1000 tonn	1. losun í sjó/hafi / bergvatnsá	1. Settjörn og sligtum	1. Seidbeiti / Meppingar	1. Gott eftirlit, ekki í þró	1. Skráningar ekki naggjafgar og/eða fergun ábótavant	1. útreikningar fóðurmagns en gefið með höndum	1. Fjarlægð í öll viðlæva svæði < 500 m	1. 2-8 kvartanir, en ekkert óhapp		1-3 frávik 0	Meðal 0	Engin starfsemi en farið í eftirlit skv. áhættumati 1
1=2	2. >100/1000 tonn	2. losun í ferskvatn/lindu	2. Engin hreinsun	2. Matfiskur	2. Lítið eftirlit, ekki í þró / niðurgreitt	2. Engar skráningar og fergun ábótavant	2. Handfóðun án fóðurkerfis	2. Fjarlægð í öll viðlæva svæði < 500 m	2. > 8 kvartanir, óhöpp þekkt	Nei +1	>4 frávik +1	Stærmt +2	Starfsemi og farið í eftirlit skv. áhættumati 1
Vegji	1	3	2	2	1	1	1	2	1		2		

Mynd 1: Kerfisbundið áhættumat fyrir fiskeldi á landi

Eftirlits-flokkur	Umfang	Fóðurkerfi	Vitaki	Vatnshlot	Hvild svæða	Dýpt undir kvírum	Skráning og förgun dauðfisks	Eru vatnsvæðar- eða náttúruverndarsvæði og/ eða fíðabyggð nálægt starfsstöðinni	Kvartanir og mengunaráh öpp á síðustu 4 árum	Hefur fyrirtækið votta ISO 14001 í EMAS eða sambærilegt	Fjárféð frávik á síðustu fjórum árum	Váðhorf stjórnanda til umhverfis-mála, bregðast þeir vel við athugasemdum og frávikum	Engin starfsemi en gilt leyfi
3,4=0	0 < 1000 tonn	0. Sjálfvirkt kerfi	0. Opinn flóti- mikillir straumar	0. Opin	0. > 9 mín eða ekki þörf á hvild svæða	0. > 40	0. Góðar skráningar, förgun skv. starfsleyfi	0. Fjarlægð í öll viðkvæm svæði > 1000 m	0. 0-1 kvörtum og ekkert óhapp	Já: -1	0 frávik: -1	Gott: -1	Engin starfsemi: 0
2=1	1. 1000-6000	1. Útreikningur fóðurmagns en gefið með höndunum	1. Straumpungir fyrir		1. 3-9 mín	1. 20-40	1. Skráningar ekki nægjanlegar og/ eða förgun óbótavant	1. Fjarlægð í öll viðkvæm svæði > 500 m	1. 2-3 kvartanir, en ekkert óhapp		1-3 frávik: 0	Meðal: 0	Engin starfsemi en farið í eftirlit: 1
1=2	2. > 6000	2. Handfóðrun án fóðurkerfis	2. Illtir straumar (þróskulds-fjórur)	2. Skjólsvæði	2. < 3 mín	2. < 20 m	2. Engar skráningar og förgun óbótavant	2. Fjarlægð í öll viðkvæm svæði < 500 m	2. > 3 kvartanir, óhapp þekkt	Nei: +1	> 4 frávik: +1	Slæmt: +2	Starfsemi: 1
Vægi	1	3	1	2	1	2	2	1	2				

Mynd 2: Kerfisbundið áhættumat fyrir fiskeldi í sjó

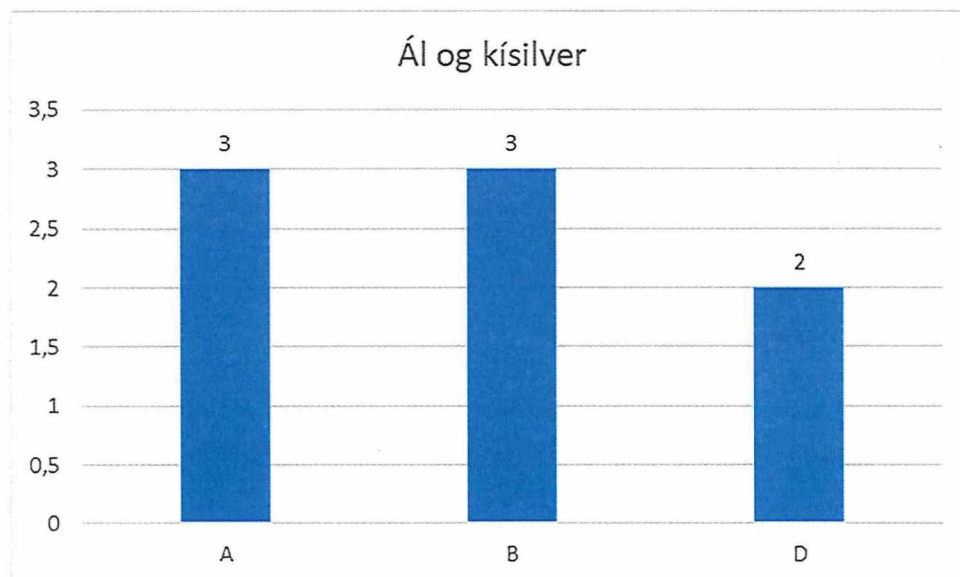
Þeim mun meiri sem áhættan er metin fyrir hvern áhættuþátt þeim mun fleiri stig fást. Samtalan úr stigafjölda áhættuþáttanna gefur svo tiltekinni starfsstöð ákveðið heildarskor (einkunn) sem segir til um í hvaða áhættuflokki viðkomandi starfsstöð lendir og þar með hver tíðni reglubundinna vettvangsferða eigi að vera. Nánar er greint frá uppbyggingu áhættumats til ákvörðunar á tíðni eftirlitsferða í landsáætlun um eftirlit.

Hver starfsstöð fellur í tiltekin áhættuflokk A til D í samræmi við einkunn úr áhættumatinu sem segir til um tíðni vettvangsferða í tiltekið fyrirtæki eins og sjá má í töflu 1.

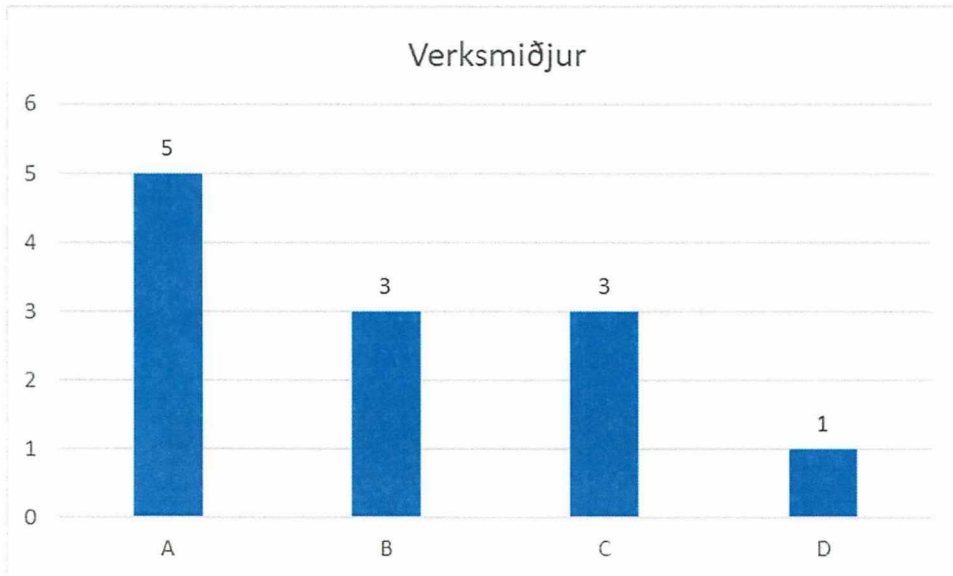
Einkunn úr áhættumati	Áhættuflokkur	Tíðni vettvangsheimsóknna
18+	A	Einu sinni á ári eða oftar
12-17	B	Árlegt
7-11	C	Annað hvert ár
0-6	D	Þriðja hvert ár

Tafla 1: Tíðni vettvangsheimsóknna út frá kerfisbundnu áhættumati um umhverfisáhættu viðkomandi starfsemi

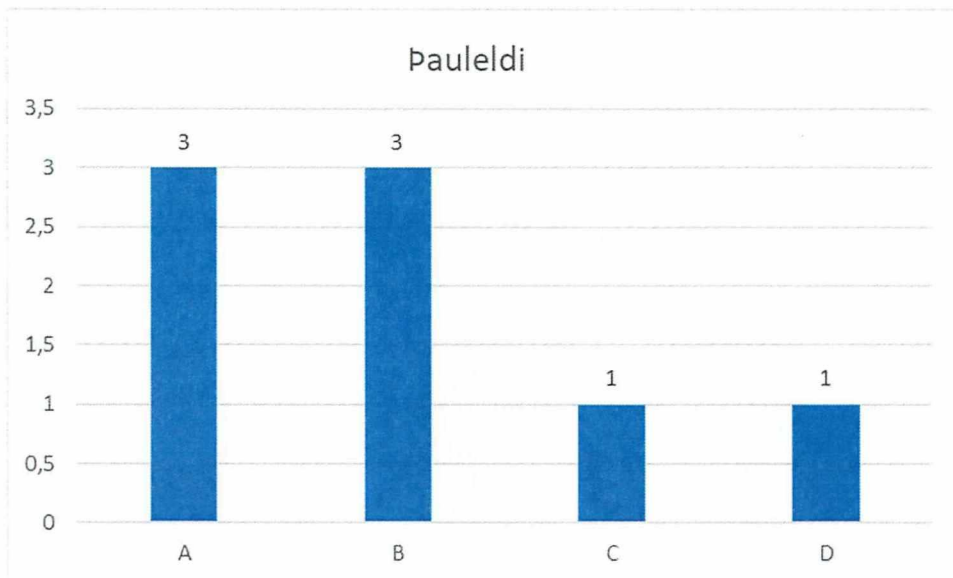
Umhverfisstofnun kynnti drög að áhættumati í vettvangsferðum ársins 2019. Í lok árs var gerð heildarrýni á áhættumatinu byggt á niðurstöðum úr eftirlitum ársins. Vettvangsferðir frá og með þessu ári munu taka mið af niðurstöðum áhættumatsins, sem verður uppfært í lok hvers árs. Niðurstöður áhættumats fyrir starfsemi undir eftirliti Umhverfisstofnunar má sjá á myndum nr 6 til 10.



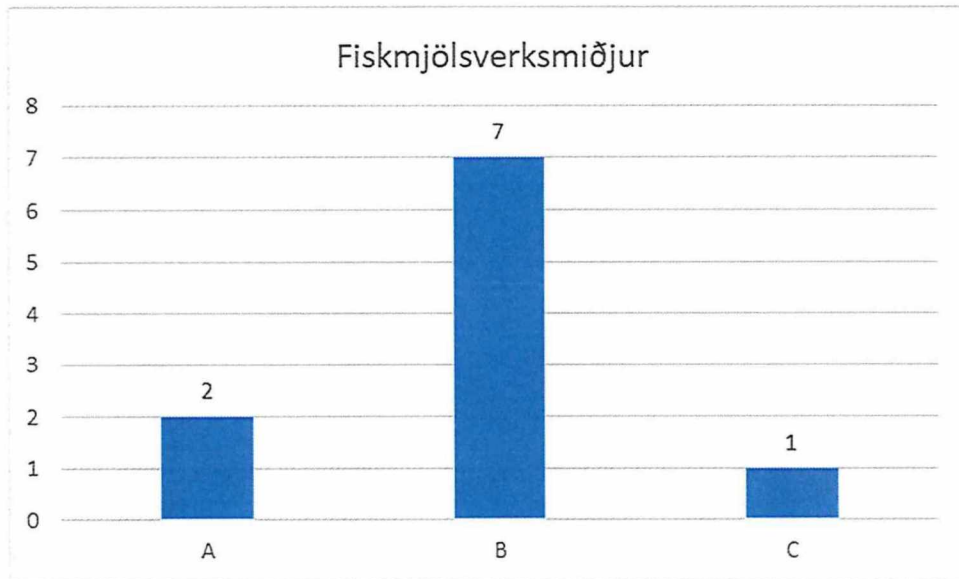
Mynd 3 Áhættuflokkun ál- og kísilvera



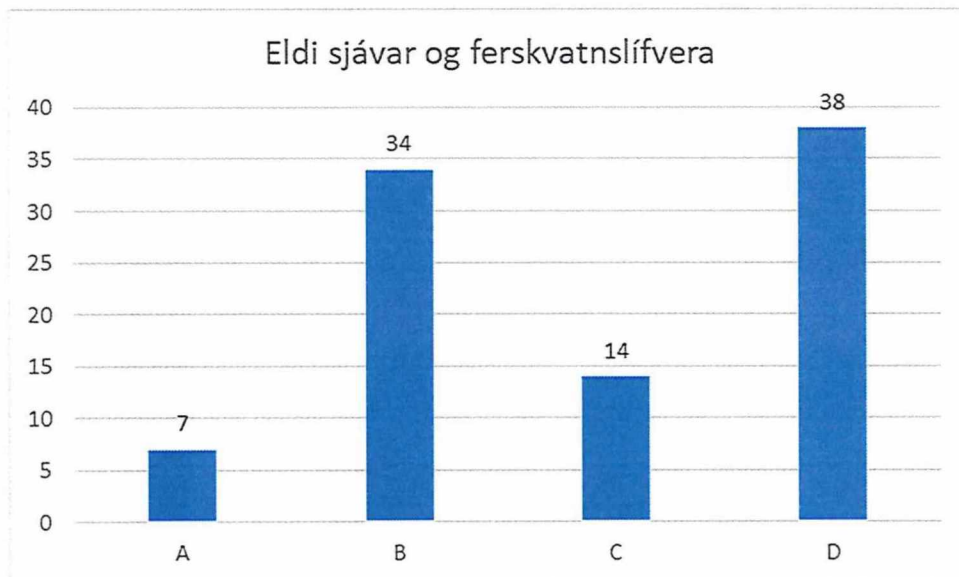
Mynd 4 Áhættuflokkun á verksmiðjum undir eftirliti Umhverfisstofnunar



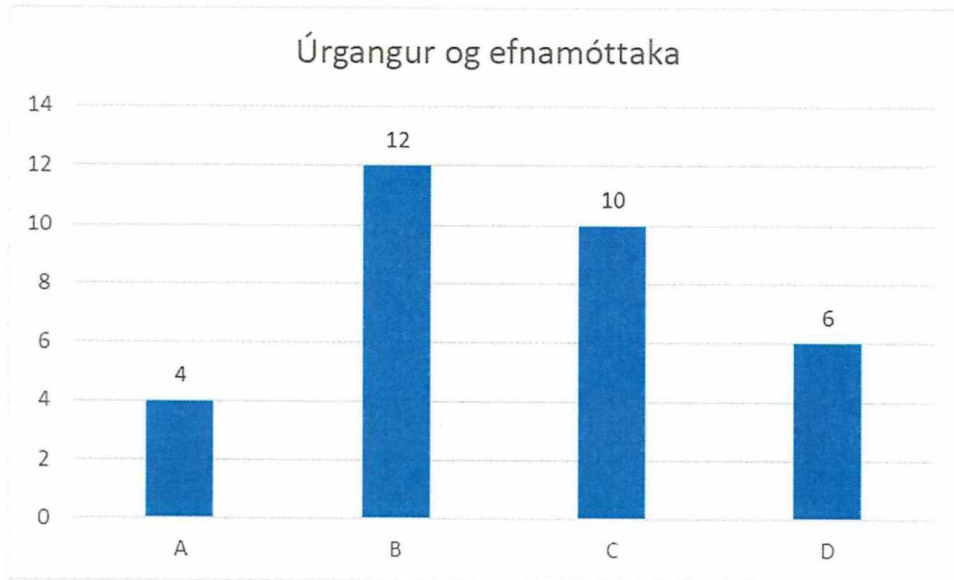
Mynd 5 Áhættuflokkun á pauleldisbúum undir eftirliti Umhverfisstofnunar



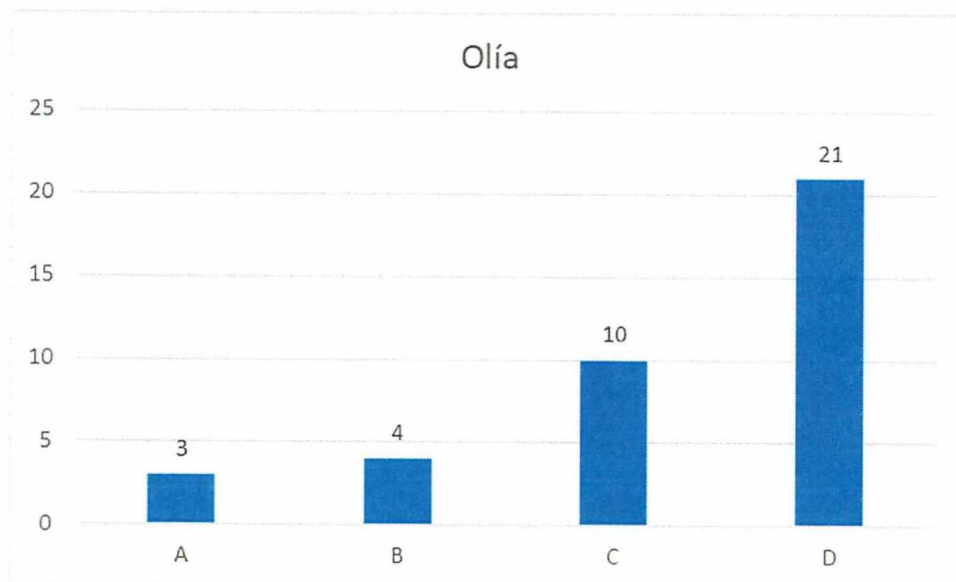
Mynd 6 Áhættuflokkun á fiskmjölsverksmiðjum undir eftirliti Umhverfisstofnunar



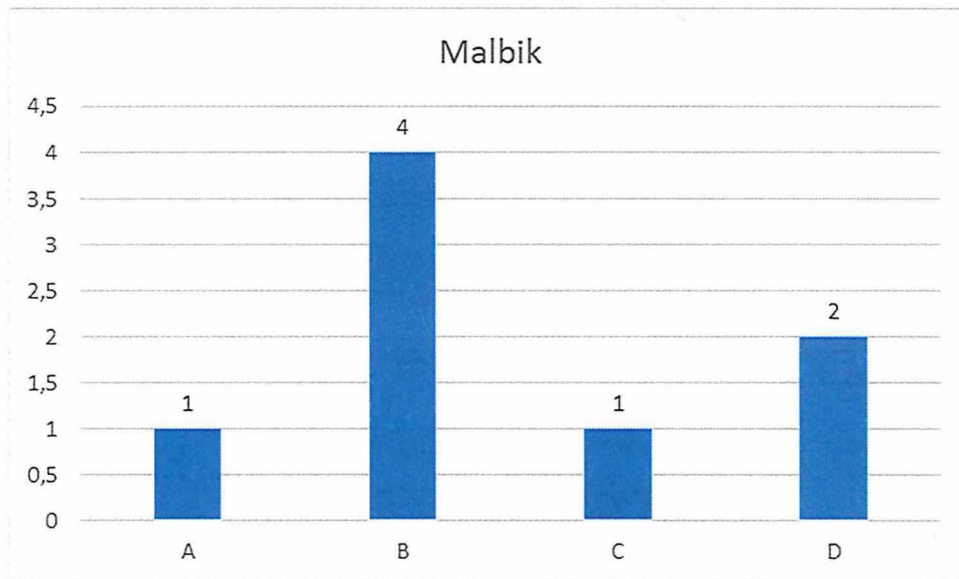
Mynd 7 Áhættuflokkun eldis sjávar- og ferskvatnslífvera undir eftirliti Umhverfisstofnunar



Mynd 8 Áhættuflokkun í úrgangi og efnamóttökum undir eftirliti Umhverfisstofnunar



Mynd 9 áhættuflokkun oliu- og bikbirgðastöðva undir eftirliti Umhverfisstofnunar



Mynd 10 Áhættuflokkun malbikunarstöðva undir eftirliti Umhverfisstofnunar

Eftirlit með erfðabreyttum lífverum og örverum.

Umhverfisstofnun annast eftirlit með erfðabreyttum lífverum og örverum samkvæmt lögum nr. 18/1996, um erfðabreyttar lífverur og reglugerðum settum með stoð í þeim. Farið er í vettvangsferðir í þá starfsemi annað hvert ár í samræmi við ákvæði reglugerðanna.

Fyrirvaralaust eða annað óvenjubundið eftirlit

Til viðbótar við reglubundnar vettvangsferðir geta komið upp aðstæður sem krefjast þess að fara þurfi í óvenjubundin eftirlit. Dæmi um slíkar aðstæður eru lokaúttektir með frágangi í kjölfar rekstrarstöðvunar, breytingar á starfsemi eða starfsleyfi og eftirfylgni með úrbótum frávíka.

Níu óvenjubundnar vettvangsferðir eru fyrirhugaðar til úttektar á frágangi í kjölfar rekstrarstöðvunar, þrjár vegna starfsemi með útrunnið starfsleyfi, tvær vegna nýrra leyfa, ein vegna tímabundinnar framkvæmdar og ein vegna breytingar á leyfi.

Þar að auki getur komið til nokkuð skyndilegra óvenjubundinna vettvangsferða í kjölfar ábendinga eða vísbendinga um frávik frá starfsleyfum. Út frá reynslu undanfarinna ára má gera ráð fyrir 5 slíkum vettvangsferðum á árinu.

Verklagsreglur um fyrirvaralaust eða óvenjubundið eftirlit eru tilgreindar í 7. kafla landsáætlunar.

Gjaldtaka

Í gjaldskrá Umhverfisstofnunar (uppfærð gjaldskrá 535/2015 frá 21. desember 2018) eru skilgreindir 5 gjaldflokkar sem miðast við áætlað umfang eftirlits með tiltekinni starfsstöð. Umfang eftirlits felur annars vegar í sér vettvangsferð á staðinn og hins vegar móttöku og yfirferð gagna, ábendinga og fyrirspurnar vegna starfseminnar. Hlutfall þess tíma sem fer í vettvangsferð á móti annars umfangs (skrifborðseftirlits) er talsvert breytilegt eftir tegund starfsemi og því getur verið breytilegt hvaða gjaldflokk tiltekin starfsstöð fellur innan sama áhættuflokks.

Innheimta fyrir eftirlit er miðuð við gjaldflokka í gjaldskrá sbr. neðangreinda töflu 2. en fyrir umfangsmikil eftirlit hefur verið innheimt viðbótagjald miðað við rauntímaskráningar í verkþókhaldi Umhverfisstofnunar.

Áætlun fjöldi tíma	Gjaldflokkur	Eftirlitsflokkur (brottfallinn)
90	1	1a
42	2	1
25	3	2
17	4	3
12	5	4-5

Tafla 2: Áætlaðir tímar og gjaldflokkar fyrir eftirlit 2019

Tíðni vettvangsferða hefur áhrif á eftirlitsgjald þar sem að einungis er tekið eftirlitsgjald þau ár sem farið er í vettvangsferð.

Eftirfylgni vegna frávíka er innheimt samkvæmt tímagjaldi sbr. gjaldskrá.

Starfsemi:	Gjaldflokkur
Ál og kísilver	1 og 3
Verksmiðjur	2-3
Þauleldi	1-3
Fiskmjölsverksmiðjur	2-4
Fiskeldi	2-5
Úrgangur efnamóttaka og	1-5
Olía	3-5
Malbikunarstöðvar	3-5

Tafla 3: Áhættu- og gjaldflokkar starfsemisflokka í eftirliti Umhverfisstofnunar

Gjald fyrir eftirlit með erfðabreyttum lifverum og örverum er í samræmi við 27. gr gjaldskrár Umhverfisstofnunar.

Áherslur í eftirliti 2020

Áherslur í eftirliti Umhverfisstofnunar eru valdar í samræmi við áherslur í eftirliti sem skilgreind hafa verið í landsáætlun um eftirlit.

- Áhættumat til ákvörðunar á tíðni vettvangsheimsókna.
- Kynning á verklagsreglum um ráðstöfun sóttmengaðra dýraafurða.
- Eftirlit með umfangi framleiðslu í fiskeldi,
- Skráning neyslu, lausa og húsageyma hjá starfsleyfishöfum.

Reykjavík 4. mars 2020

Umhverfisstofnun


Halla Einarsdóttir
Teymisstjóri


Skúli Þórðarson
Sviðsstjóri